



長野原町地域住民・観光ダッシュボード 操作マニュアル

《事業者向け》

Ver.2.0

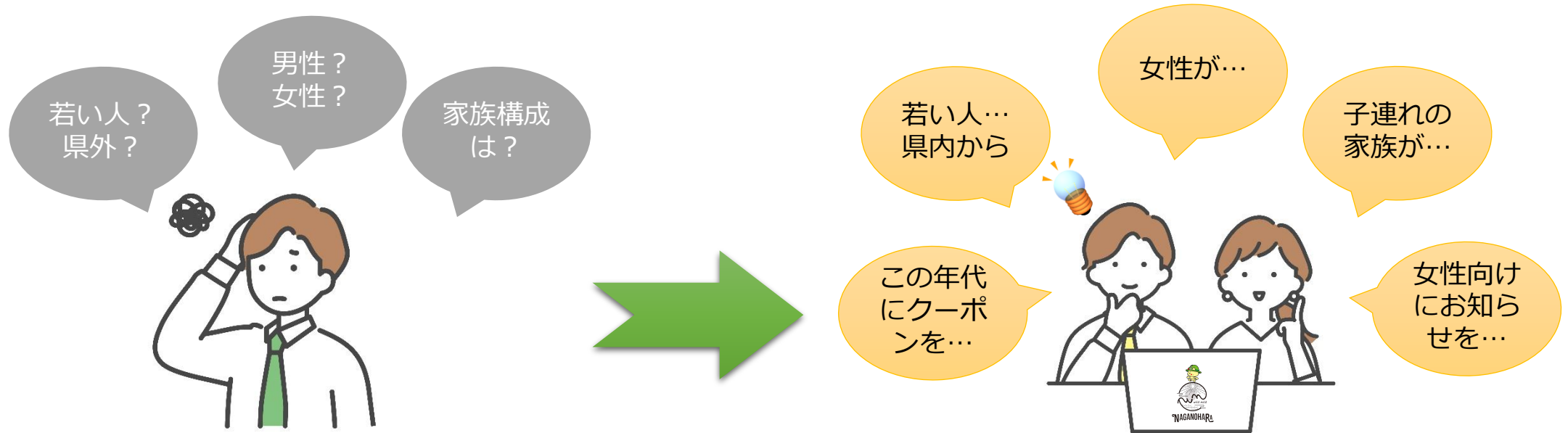
目次

1. はじめに
2. ログイン
3. ダッシュボード
 - i. 事業者詳細
 - ii. ダウンロード数・お気に入り数（年代・居住地）
 - iii. 来訪者数（年代）
 - iv. お知らせ開封状況（年代）
 - v. クーポン閲覧／利用状況
4. 来訪者状況
 - i. 地図表示（エリア選択）
 - ii. 属性ごとの情報
 - iii. 年代別来訪者数
 - iv. 来訪者属性別構成比
5. お知らせ開封状況
 - i. お知らせ開封状況一覧
 - ii. お知らせ開封状況構成比（年代・家族構成・居住地）
 - iii. 年代別お知らせ開封状況
6. クーポン閲覧／利用状況
 - i. クーポン閲覧／利用状況一覧
 - ii. クーポン閲覧／利用状況構成比（年代・居住地）
 - iii. 年代別クーポン閲覧／利用状況
7. よくある質問

1. はじめに

本書は、『長野原町地域住民・観光ダッシュボード《事業者向け》』（以降、本システムと言う）の操作マニュアルです。

本書では、『長野原町地域住民・観光ダッシュボード』を利用することで、「長野原町公式アプリ」を利用した方々の動向やお知らせ・クーポンなどの閲覧・利用状況が確認できます。



~~注意~~

本システムを利用する際は、以下のPCスペック、およびブラウザを使用する必要がありますので、ご注意ください。

- ・ PCスペック： CPU-Intel Core I5 2.0GHz以上相当、Memory-12GB以上
- ・ スクリーンサイズ： 17インチ相当以上
- ・ ブラウザ： Google Chrome Ver.106.0.5249.119以上

2. ログイン

● ログインに必要なもの

① お知らせ

こちらは皆様へ、システム管理者からのご案内となります。
記載がある場合ご確認ください。

② ログインID

③ パスワード

②ログインID、③パスワードを入力し、[ログイン]ボタンを
操作しログインしてください。

※ログインID・パスワードは、ご案内したものととなります。

④ ログインID・パスワードを記憶

ログインID・パスワードをブラウザへ記憶できます。

⑤ ご利用にあたっての注意事項

本システムの注意事項（利用規約）となります。

本システムをご利用前にお読みください。

また、本マニュアルもこちらからダウンロード可能ですので、
必要に応じて、ダウンロードしご利用ください。

・ ログインURL:<https://naganohara-dashboard.com/login>



注意事項

ログインID、またはパスワードを忘れてしまった場合、
「長野原町役場 未来ビジョン推進課」までお問い合わせください。

ログイン後の各画面において**120分以上未操作**の場合、タイムアウトにより再操作でログイン画面に戻ります。

3. ダッシュボード

● ダッシュボード

対象日付範囲を指定し各種情報を表示します。

① ユーザ情報

ログインしている担当者名を表示します。
操作するとメニューを表示します。

「事業者詳細」表示や「ログアウト」の操作が可能です。

② 対象日付範囲指定

対象日付範囲を指定後、[更新]ボタンを操作します。 ※最大12ヶ月

③ ダウンロード数

④ お気に入り登録数

⑤ 来訪者数（対象：長野原町公式アプリ利用者）

⑥ お知らせ開封状況

⑦ クーポン閲覧／利用状況

➤ 「事業者詳細」、③~⑦の情報については、次ページ以降をご参照ください。



3. ダッシュボード

i. 事業者詳細

事業者詳細情報を表示します。

- ① 検索キーワード (事業者識別コード) 変更不可
- ② 事業者名 入力必須
- ③ 権限 変更不可
- ④ 担当者名 入力必須
- ⑤ ログインID 変更不可
- ⑥ [パスワード変更]ボタン
[パスワード変更]ボタンを操作すると、パスワード変更画面を表示します。
現在のパスワード、新しいパスワードを2回入力し[確定]ボタン操作で設定できます。
- ⑦ 住所 入力必須
- ⑧ 事業所位置 入力必須
[位置登録]ボタンを操作すると地図を表示します。地図上に事業所の位置を登録します。
- ⑨ 電話番号 入力必須
- ⑩ FAX番号
- ⑪ メールアドレス
- ⑫ 備考
- ⑬ [キャンセル]ボタン 変更内容を破棄し、本画面を閉じます。
- ⑭ [登録]ボタン 変更内容を登録し、本画面を閉じます。

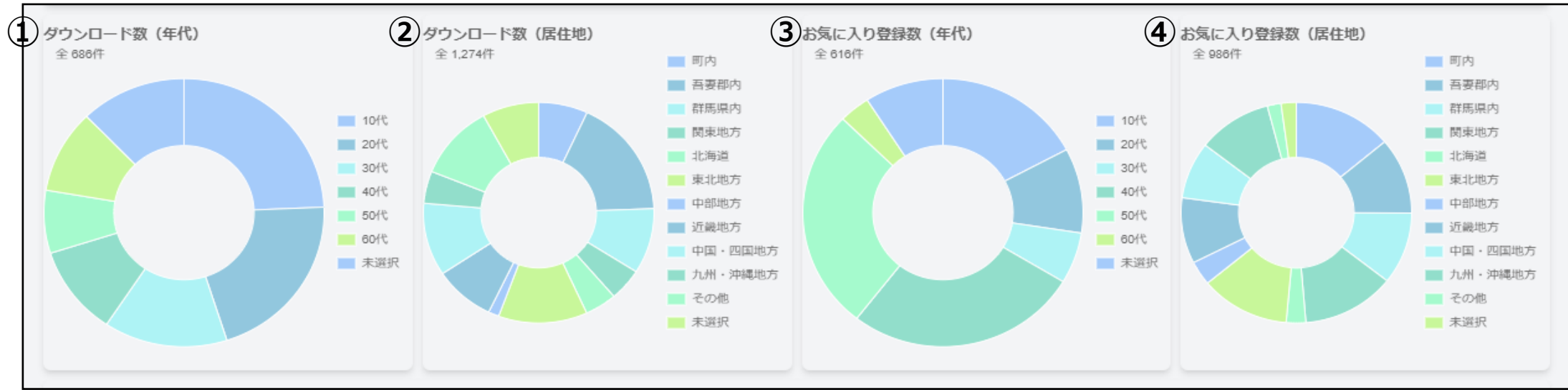
事業者詳細

①	検索キーワード	xxxxxxxxxxxx
②	事業者名	道の駅 ハツ場ふるさと館
③	権限	管理者 ▼
④	担当者名	デモ USER01
⑤	ログインID	tourism-demo-01@example.com
⑥	パスワード	パスワード変更
⑦	住所	群馬県吾妻郡長野原町大字長野原xxxxx-xxxx
⑧	事業所位置	位置登録 位置情報登録済み
⑨	電話番号	xxx-xxxx-xxxx
⑩	FAX番号	fax
⑪	メールアドレス	tourism-demo-01@example.com
⑫	備考	543865544

⑬
キャンセル
⑭
登録

3. ダッシュボード

ii. ダウンロード数・お気に入り数 (年代・居住地)



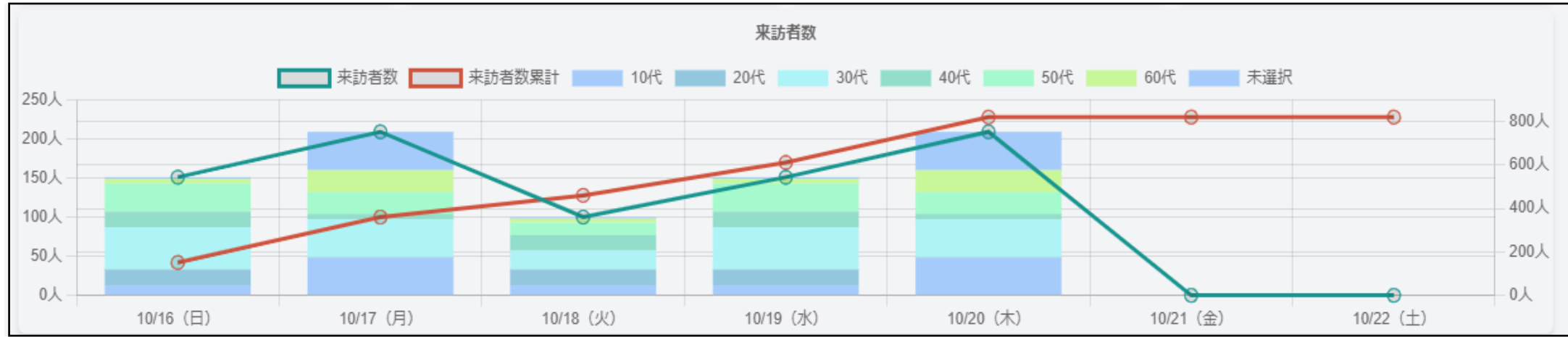
- ① ダウンロード数 (年代) 指定した対象日付範囲内の「長野原町公式アプリ」をダウンロードした数を年代別にて表示
- ② ダウンロード数 (居住地) 指定した対象日付範囲内の「長野原町公式アプリ」をダウンロードした数を居住地別にて表示
- ③ お気に入り登録数 (年代) 現在までに、ログイン事業者をお気に入り登録した数を年代別にて表示
- ④ お気に入り登録数 (居住地) 現在までに、ログイン事業者をお気に入り登録した数を居住地別にて表示



各グラフの上にマウスカーソルを移動すると各属性の値を表示します。

3. ダッシュボード

iii. 来訪者数（年代）



指定した期間内に長野原町（エリア内）を来訪した**長野原町公式アプリ利用者**の年代別で確認することができます。

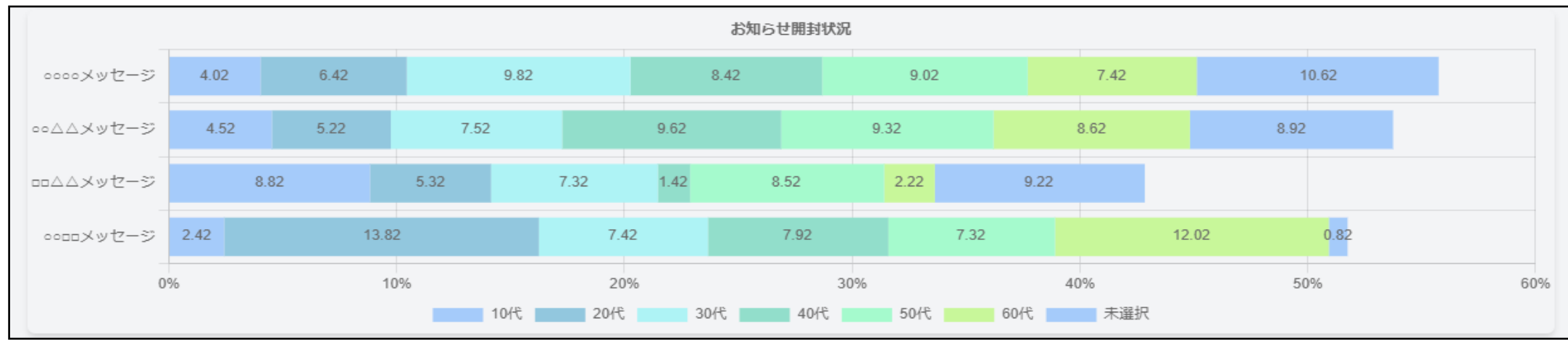
グラフ内をクリックすることで、来訪者状況（4. 来訪者状況）へ遷移します。



各グラフの上にマウスカーソルを移動すると年代ごとの来訪状況（人数）を表示します。

3. ダッシュボード

iv. お知らせ開封状況（年代）



指定した期間内にログイン事業者が配信（※検索キーワードが一致）したお知らせ（配信形式：「全体」、「コホート指定」、「お気に入り指定」）の開封状況を年代別にて表示します。

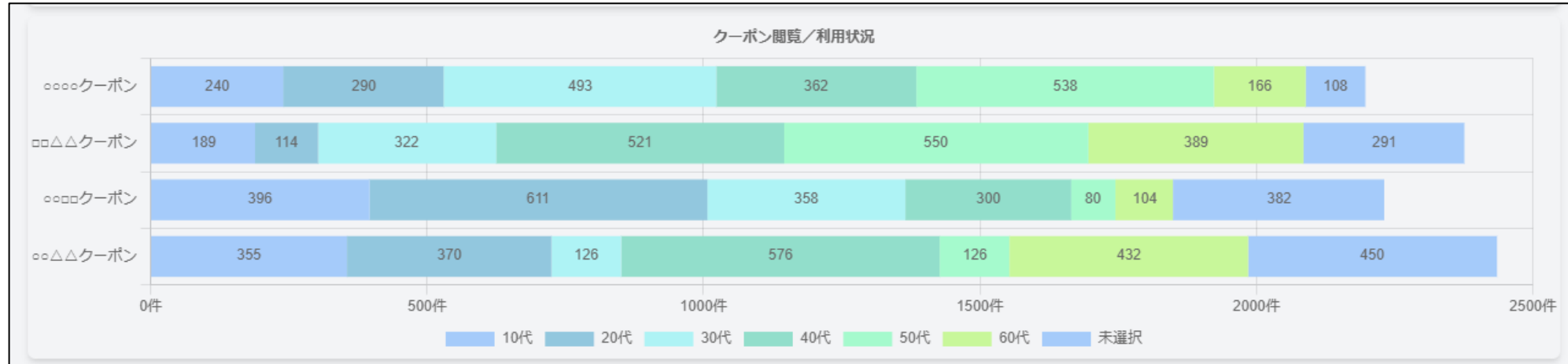
※お知らせ作成時に検索キーワード（事業者識別コード）を設定していないお知らせは、お知らせ開封状況に表示されません。

グラフ内をクリックすることで、お知らせ開封状況（5. お知らせ開封状況）へ遷移します。



各グラフの上にマウスカーソルを移動すると年代ごとのお知らせ開封状況（開封率）を表示します。

v. クーポン閲覧/利用状況



指定した期間内にログイン事業者が配信（※検索キーワードが一致）したクーポン（配信形式：「全体」、「コホート指定」、「お気に入り指定」）の閲覧/利用状況を年代別にて表示します。

※クーポン作成時に検索キーワード（事業者識別コード）を設定していないクーポンは、クーポン閲覧/利用状況に表示されません。

グラフ内をクリックすることで、クーポン閲覧/利用状況（6. クーポン閲覧/利用状況）へ遷移します。



各グラフの上にマウスカーソルを移動すると年代ごとのクーポン閲覧/利用状況（件数）を表示します。

4. 来訪者状況

● 来訪者状況

対象日付範囲内かつ選択したエリア内の属性ごとの来訪者
（長野原町公式アプリ利用者）数を表示します。

- ① 全域指定
- ② 全域解除
- ③ 地図表示（エリア選択）
- ④ 日ごと、属性ごとの来訪者数
- ⑤ 選択エリアの年代別来訪者数
- ⑥ 選択エリアの各属性ごとの来訪者数・構成比
- ⑦ [戻る]ボタン
ダッシュボード画面に戻ります。

➤ ①～⑥の情報については、次ページ以降をご参照ください。

⑦ 戻る

2022 年 10 月 7 日 ~ 2022 年 10 月 23 日 更新

【来訪者数】

① 全域指定 ② 全域解除

③ 2分の1地域メッシュ ヒートマップ

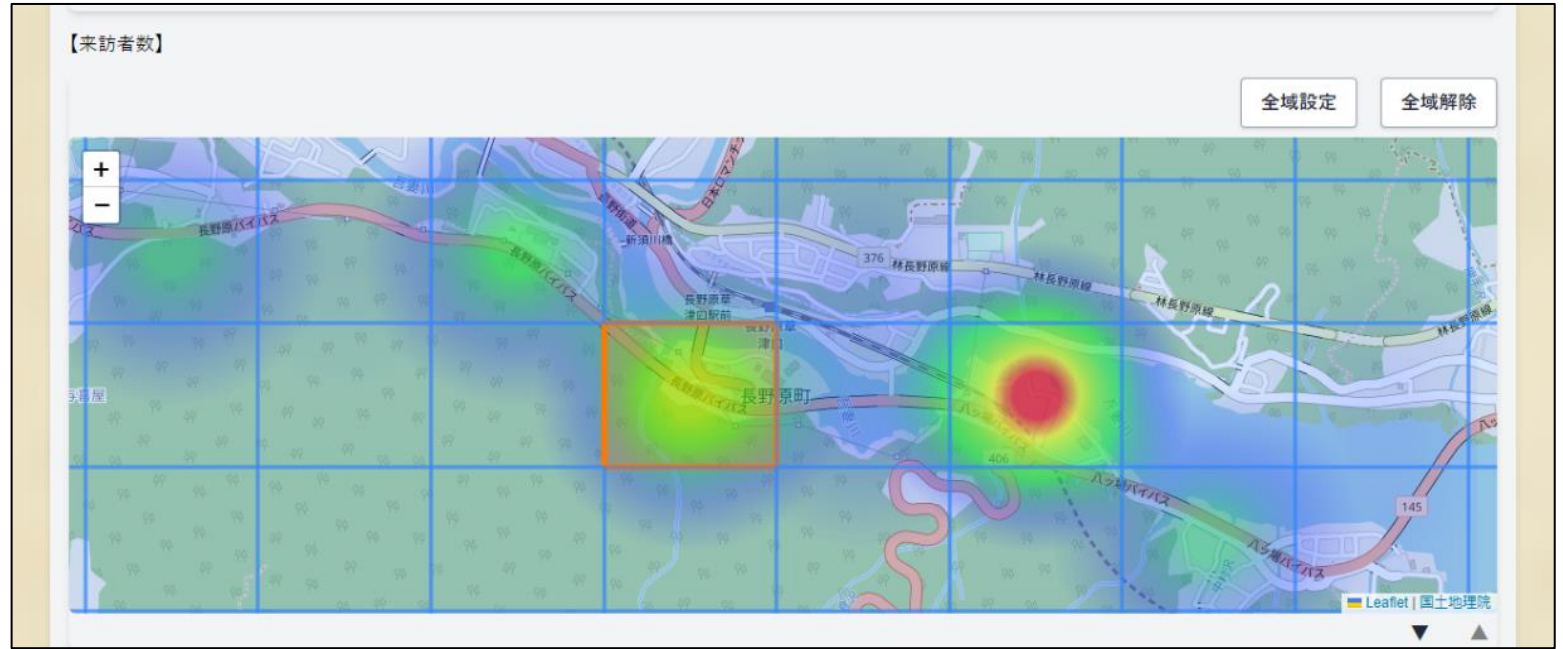
日付	性別			年代						家族構成						
	男性	女性	その他	10代	20代	30代	40代	50代	60代	独身(社会人)	独身(学生)	夫婦(20~30代)	夫婦(40~50代)	夫婦(60代以上)	子供あり・小学生以下	子供
2022/10/4	27	33	20	20	8	8	8	8	8	20	20	20	20	20	20	
2022/10/3	15	20	20	10	5	5	5	5	5	20	20	20	20	20	20	
2022/10/2	28	22	20	10	8	8	8	8	8	20	20	20	20	20	20	
2022/10/1	12	28	20	15	5	5	5	5	5	20	20	20	20	20	20	

⑤ 来訪者数

⑥ 来訪者数(性別) 来訪者数(年代) 来訪者数(家族構成) 来訪者数(居住地)

4. 来訪者状況

i. 地図表示 (エリア選択)



hint 複数のエリアを選択した場合、同一の来訪者は1件としてカウントされます。

- 来訪者状況を確認する際は、期間を選択後、地図から対象エリアを選択します。
 ※ 初期表示は、ログインした事業者の登録済み事業所位置エリアが選択されています。
- 地図をクリックすることで、エリアの選択（オレンジ色）やエリアの選択解除（水色）ができます。
- [全域設定]ボタンを操作することで、全エリアを選択できます。
- [全域解除]ボタンを操作することで、全エリアの選択を解除できます。
- 地図右下の[▼]ボタンを操作することで、地図の表示域が広がり、[▲]ボタンを操作で、元のサイズにもどります。
- 地図上に青から赤く表示している箇所は、来訪者が多いところになります。人が多いほど、青→緑→黄→赤と変化します。

4. 来訪者状況

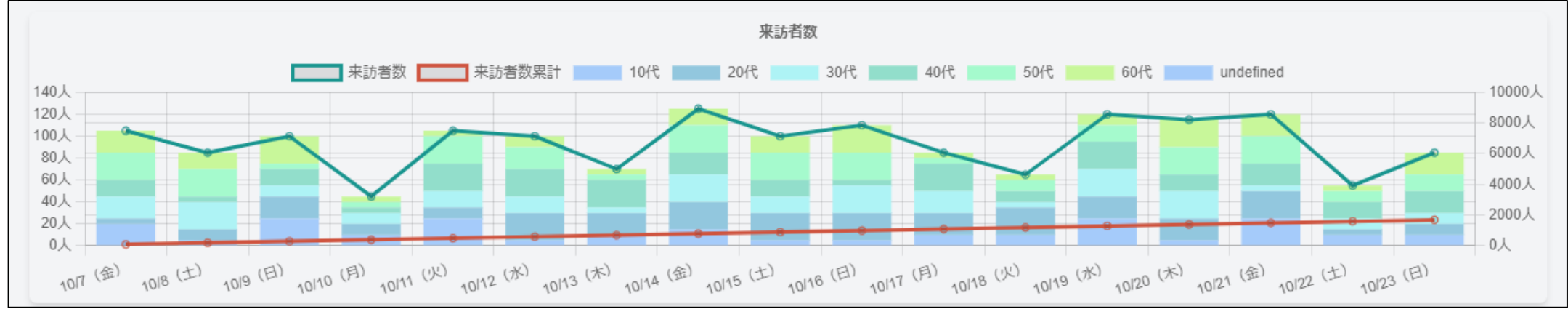
ii. 属性ごとの情報

日付	性別			年代						家族構成						
	男性	女性	その他	10代	20代	30代	40代	50代	60代	独身（社会人）	独身（学生）	夫婦（20～30代）	夫婦（40～50代）	夫婦（60代以上）	子供あり・小学生以下	子供あり・中学生以上
2022/10/4	27	33	20	20	8	8	8	8	8	20	20	20	20	20	20	
2022/10/3	15	20	20	10	5	5	5	5	5	20	20	20	20	20	20	
2022/10/2	28	22	20	10	8	8	8	8	8	20	20	20	20	20	20	
2022/10/1	12	28	20	15	5	5	5	5	5	20	20	20	20	20	20	

- 選択したエリア内に日付ごと属性ごとの来訪者状況を確認することができます。
- 属性は以下となります。
 - ① 性別： 男性、女性、その他、未選択
 - ② 年代： 10代、20代、30代、40代、50代、60代、未選択
 - ③ 家族構成：独身(社会人)、独身(学生)、夫婦(20～30代)、夫婦(40～50代)、夫婦(60代以上)、子供あり・小学生以下、子供あり・中高生、子供あり・大学生以上、その他、未選択
 - ④ 居住地： 町内、吾妻郡内、群馬県内、関東地方、北海道、東北地方、中部地方、近畿地方、中国・四国地方、九州・沖縄地方、その他、未選択
 - ⑤ 来訪目的：観光、別荘滞在、ビジネス、住民、その他、未選択

4. 来訪者状況

iii. 年代別来訪者数



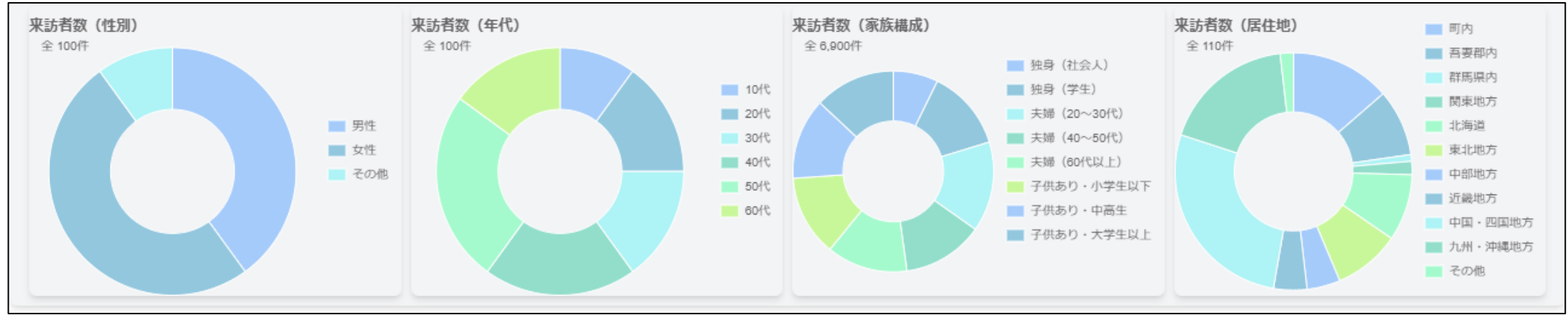
- 選択したエリア内に日付ごと年代ごとの来訪者人数を確認することができます。
- 属性は以下となります。
 - ① 年代：10代、20代、30代、40代、50代、60代、未選択
- 指定期間内の日付ごとの来訪者数、来訪者数累計を確認することができます。



各グラフの上にマウスカーソルを移動すると年代ごとの来訪者数を表示します。

4. 来訪者状況

iv. 来訪者属性別構成比



- 選択したエリア内に指定期間内の来訪者の各属性ごとの構成比を確認することができます。
- 確認できる属性は以下となります。
 - ① 性別： 男性、女性、その他、未選択
 - ② 年代： 10代、20代、30代、40代、50代、60代、未選択
 - ③ 家族構成：独身(社会人)、独身(学生)、夫婦(20~30代)、夫婦(40~50代)、夫婦(60代以上)、子供あり・小学生以下、子供あり・中高生、子供あり・大学生以上、その他、未選択
 - ④ 居住地： 町内、吾妻郡内、群馬県内、関東地方、北海道、東北地方、中部地方、近畿地方、中国・四国地方、九州・沖縄地方、その他、未選択



各グラフの上にマウスカーソルを移動すると各属性の来訪者の構成比を表示します。

5. お知らせ開封状況

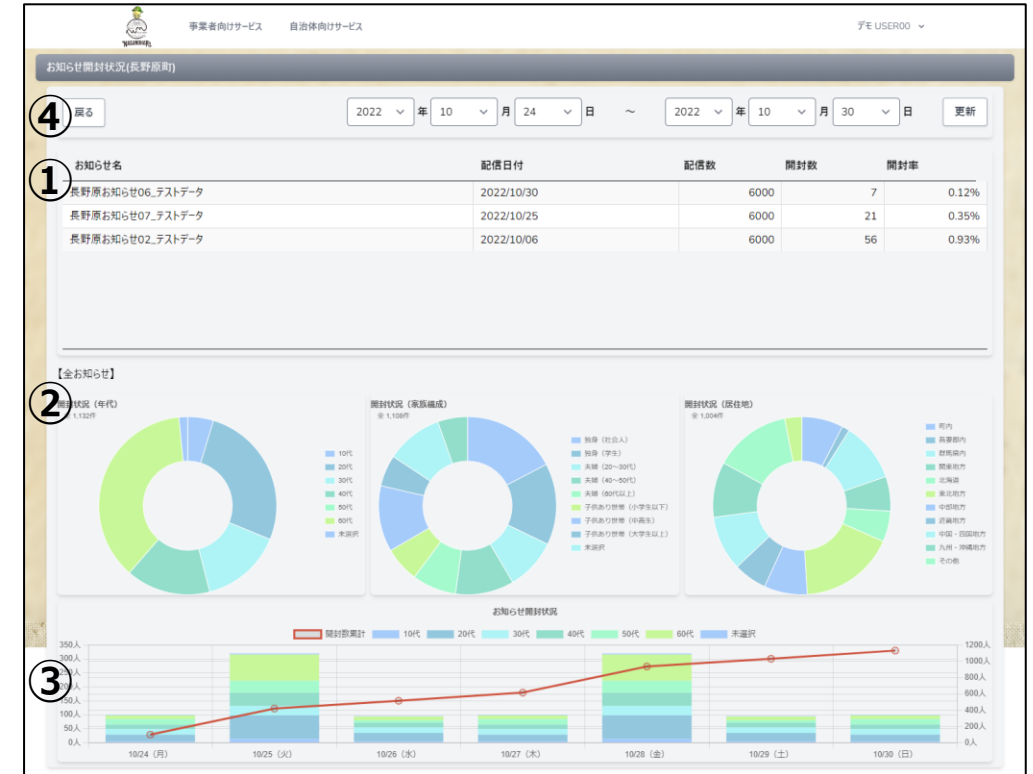
● お知らせ開封状況

指定した日付範囲内の配信期間のお知らせの開封状況を属性ごとに表示します。

- ① 指定した日付範囲内の配信期間のお知らせ開封状況一覧
- ② お知らせの開封状況円グラフ（年代、家族構成、居住地）
- ③ お知らせの開封状況積上げ棒グラフ（日ごとの年代）
- ④ [戻る]ボタン

ダッシュボード画面に戻ります。

➤ ①~③の情報については、次ページ以降をご参照ください。



5. お知らせ開封状況

i. お知らせ開封状況一覧

お知らせ名	配信日付	配信数	開封数	開封率
長野原お知らせ06_テストデータ	2022/10/30	6000	7	0.12%
長野原お知らせ07_テストデータ	2022/10/25	6000	21	0.35%
長野原お知らせ02_テストデータ	2022/10/06	6000	56	0.93%

- 指定した期間内にログイン事業者が配信（検索キーワードが一致）したお知らせ（配信形式：「全体」、「コホート指定」、「お気に入り指定」）の開封状況を確認することができます。
- 配信数は、お知らせの配信期間内のアプリユーザ（対象：最終利用日+利用者の有効期間(※システム設定)）の数となります。
- 開封数は、指定した期間内にお知らせを開封した回数となります。
- 一覧のお知らせを選択することで、画面下部の各グラフが選択したお知らせの属性ごとの開封状況を表示します。
- 選択したお知らせを再度操作することで、選択を解除します。

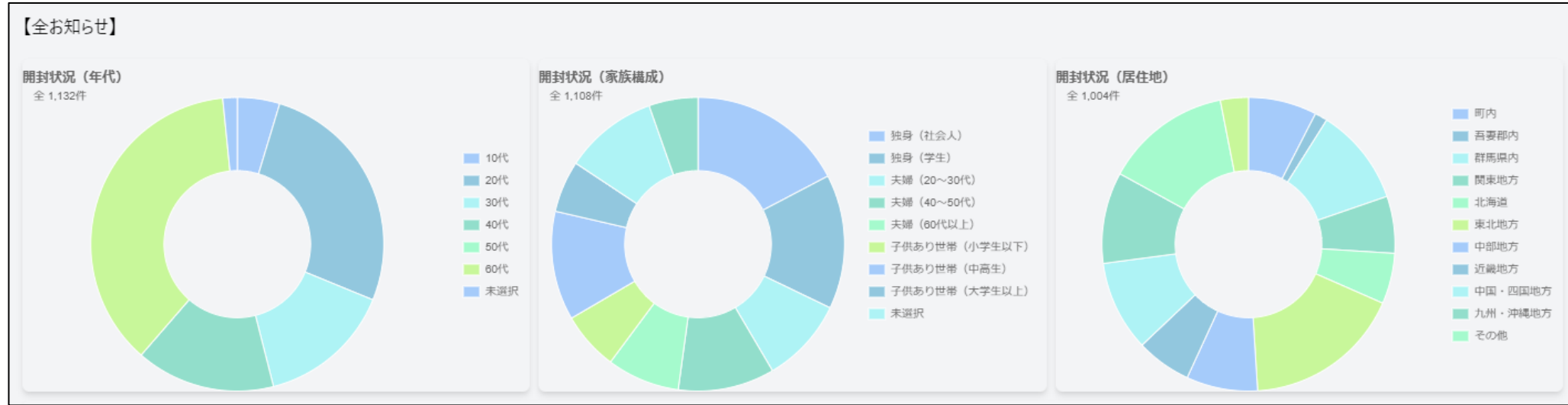


ひとりの方が同じお知らせを複数回開封・閲覧した場合でもカウントするため、**開封数が配信数(開封率:100%)を超える**ことがあります。

※システム設定値：3ヶ月

5. お知らせ開封状況

ii. お知らせ開封状況構成比（年代・家族構成・居住地）



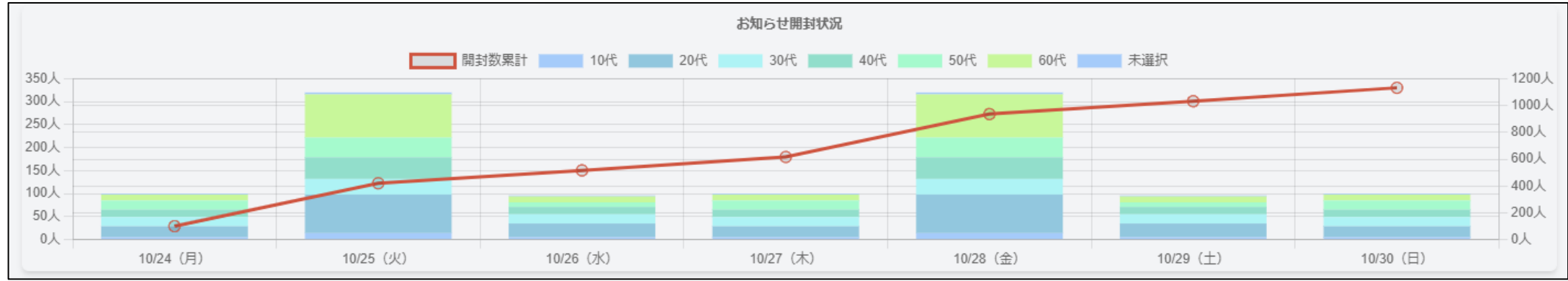
- 指定した期間内の配信期間のお知らせの開封状況を属性ごとに確認することができます。
- 一覧のお知らせを選択することで、選択したお知らせの属性ごとに開封状況を表示します。
- 確認できる属性は以下となります。
 - 年代： 10代、20代、30代、40代、50代、60代、未選択
 - 家族構成：独身(社会人)、独身(学生)、夫婦(20~30代)、夫婦(40~50代)、夫婦(60代以上)、子供あり世帯(小学生以下)、子供あり世帯(中学生)、子供あり世帯(大学生以上)、その他、未選択
 - 居住地： 町内、吾妻郡内、群馬県内、関東地方、北海道、東北地方、中部地方、近畿地方、中国・四国地方、九州・沖縄地方、その他、未選択



各グラフの上にマウスカーソルを移動すると各属性の開封件数・構成比を表示します。

5. お知らせ開封状況

iii. 年代別お知らせ開封状況



- 指定した期間内の配信期間のお知らせの開封状況を日付ごと年代別で確認することができます。
- 一覧のお知らせを選択することで、選択したお知らせの日付ごと年代別に開封状況を確認することができます。
- 指定期間内の日付ごとの開封数累計を確認することができます。



各グラフの上にマウスマウスカーソルを移動すると各年代の開封件数を表示します。

6. クーポン閲覧／利用状況

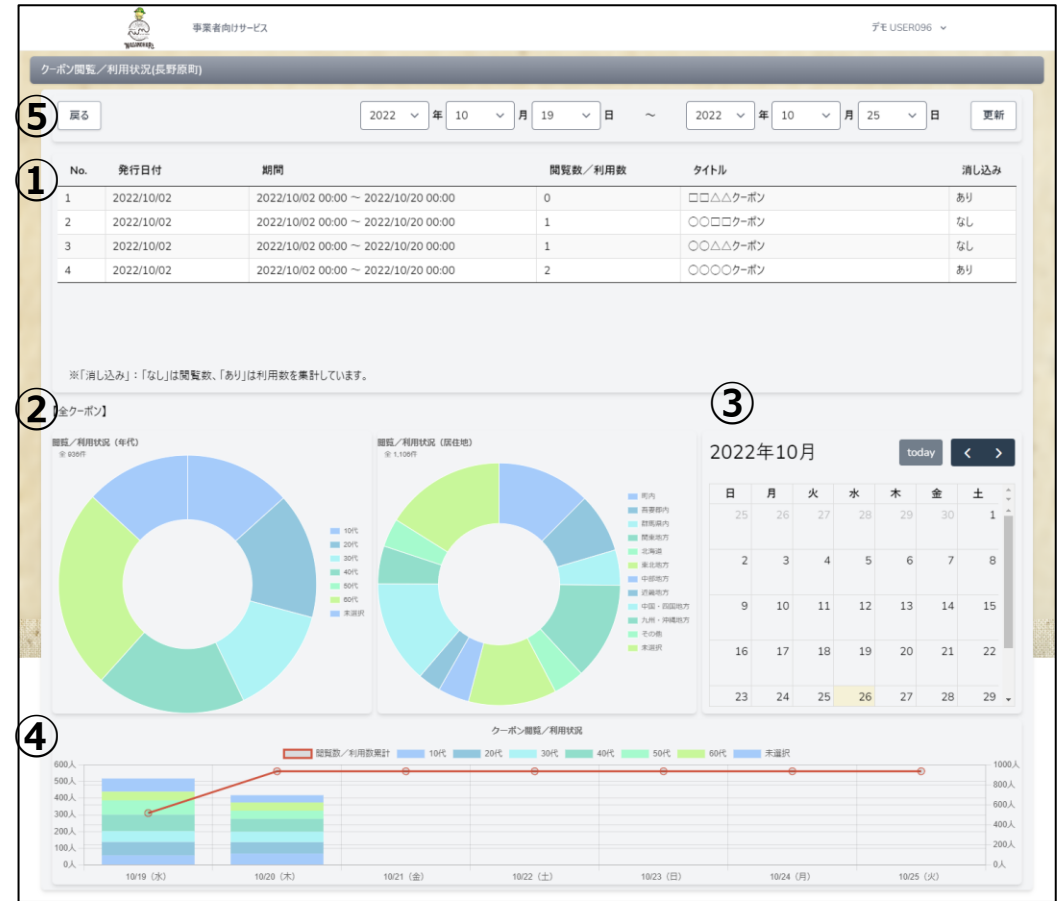
● クーポン閲覧／利用状況

指定した日付範囲内の配信期間のクーポンを属性ごとに閲覧数や利用数を表示します。

- ① 指定した日付範囲内の配信期間のクーポンの閲覧／利用状況一覧
- ② クーポンの閲覧／利用状況円グラフ（年代、居住地）
- ③ カレンダーによる日付選択
- ④ クーポンの閲覧／利用状況積上げ棒グラフ（日ごとの年代）
- ⑤ [戻る]ボタン

ダッシュボード画面に戻ります。

➤ ①～④の情報については、次ページ以降をご参照ください。



6. クーポン閲覧／利用状況

i. クーポン閲覧／利用状況一覧

No.	発行日付	期間	閲覧数／利用数	タイトル	消し込み
1	2022/10/02	2022/10/02 00:00 ~ 2022/10/20 00:00	0	□□△△クーポン	あり
2	2022/10/02	2022/10/02 00:00 ~ 2022/10/20 00:00	1	○○□□クーポン	なし
3	2022/10/02	2022/10/02 00:00 ~ 2022/10/20 00:00	1	○○△△クーポン	なし
4	2022/10/02	2022/10/02 00:00 ~ 2022/10/20 00:00	2	○○○○クーポン	あり

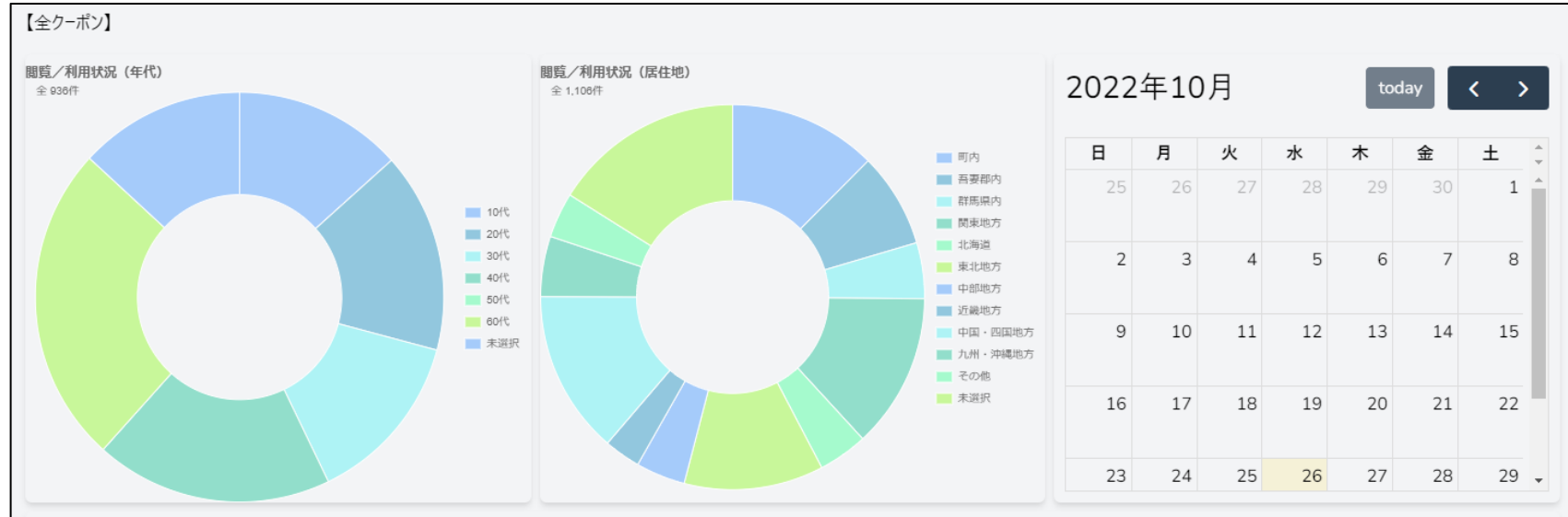
※「消し込み」：「なし」は閲覧数、「あり」は利用数を集計しています。

- 指定した期間内にログイン事業者が配信（検索キーワードが一致）したクーポン（配信形式：「全体」、「コホート指定」、「お気に入り指定」）ごとに閲覧／利用状況を確認することができます。
- 「消し込みなしクーポン」は閲覧した回数を、「消し込みありクーポン」は利用した回数を表示します。（※）
- 一覧のクーポンを選択することで、画面下部の各グラフが、選択されたクーポンの属性ごとに利用状況を表示します。
- 選択されたクーポンを再度操作することで、選択が解除されます。

※「消し込みなしクーポン（「消し込み」欄が「なし」）」は、クーポン表示（閲覧）で利用するため、閲覧数を集計し表示します。
「消し込みありクーポン（「消し込み」欄が「あり」）」については、利用数で集計し表示します。

6. クーポン閲覧／利用状況

ii. クーポン閲覧／利用状況構成比（年代・居住地）



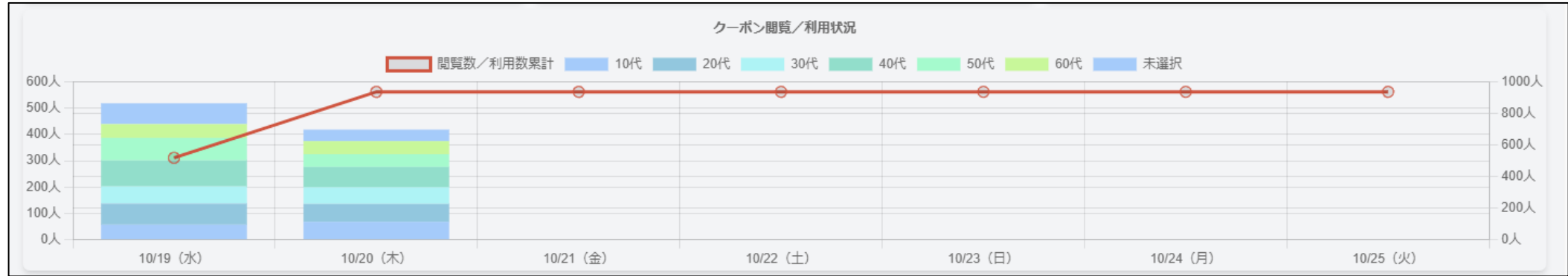
- 指定した期間内の配信期間のクーポンの閲覧／利用状況を属性ごとに確認することができます。
- 一覧のクーポンを選択することで、選択されたクーポンの属性ごとに閲覧／利用状況を表示します。
- 確認できる属性は以下となります。
 - 年代： 10代、20代、30代、40代、50代、60代、未選択
 - 居住地：町内、吾妻郡内、群馬県内、関東地方、北海道、東北地方、中部地方、近畿地方、中国・四国地方、九州・沖縄地方、その他、未選択
- カレンダーの日付を選択することで、選択した日の閲覧／利用状況を確認することができます。
選択中の日付を再度操作すると、選択解除となります。



各グラフの上にマウスカーソルを移動すると各属性の閲覧／利用状況の件数・構成比を表示します。

6. クーポン閲覧／利用状況

iii. 年代別クーポン閲覧／利用状況



- 指定した期間内の配信期間のクーポンの閲覧／利用状況を日付ごと年代別で確認することができます。
- 一覧のクーポンを選択することで、選択されたクーポンを日付ごと年代別に閲覧／利用状況を確認することができます。
- 指定期間内の日付ごとの閲覧数／利用数累計を確認することができます。



各グラフの上にマウスカーソルを移動すると各属性の閲覧／利用状況の件数・構成比を表示します。

7. よくある質問

- よくある質問

Q1. ログインID（または、パスワード）を忘れてしまった場合、どうすればいいか。

A1. 「長野原町役場 未来ビジョン推進課」にお問い合わせください。

Q2. 日付の選択範囲で当日を選択したが、当日の情報が表示されない。

A2. 当日の情報は、翌日の朝に本システムに取込みますので、当日の情報は表示されません。

（来訪者情報に関しては、金曜日の朝に前週の木曜日～水曜日の一週間分の情報を取り込むため、取り込む前の直近一週間の来訪者情報は表示されません）

Q3. アプリ配信済みのお知らせやクーポンがそれぞれの状況一覧に表示されない。

A3. 以下の場合、表示されません。

- ・お知らせ・クーポンの配信期間が、指定した日付の範囲外のお知らせ・クーポン
- ・お知らせ・クーポンの検索キーワードに、ログイン事業者の検索キーワード（事業者識別コード）が設定されていない
お知らせ・クーポン